

ΛΑΜΒΑΝΟΥΝ ΤΑ ΠΑΙΔΙΑ ΥΠΟΨΗ ΤΗΝ ΕΙΔΗΜΟΣΥΝΗ ΤΩΝ ΠΛΗΡΟΦΟΡΙΟΔΟΤΩΝ ΟΤΑΝ ΑΞΙΟΛΟΓΟΥΝ ΠΛΗΡΟΦΟΡΙΕΣ ΓΙΑ ΤΗ ΦΑΝΤΑΣΙΑ/ΠΡΑΓΜΑΤΙΚΟΤΗΤΑ;

Πλουσία Μισαηλίδη & Ελένη Κικίδου
Πανεπιστήμιο Ιωαννίνων

Περίληψη: Η έρευνα εξέτασε εάν τα παιδιά λαμβάνουν υπόψη τον τομέα (/πεδίο) ειδημοσύνης διαφορετικών πληροφοριοδοτών όταν πρέπει να επιλέξουν μεταξύ αντικρουόμενων ισχυρισμών σχετικά με τη φαντασία/πραγματικότητα. Παιδιά ηλικίας 5, 6 και 7 ετών παρακολούθησαν ταινίες μικρού μήκους στις οποίες δύο πληροφοριοδότες –ένας εκ των οποίων ήταν ειδήμονας σε θέματα φαντασίας/πραγματικότητας και άλλος που ήταν αυθεντία στο παρελθόν/παρόν– διατύπωναν αντικρουόμενους ισχυρισμούς σχετικά με τη φανταστική ή πραγματική υπόσταση άγνωστων οντοτήτων (αντικειμένων και ζώων). Τα 6-χρονα και τα 7-χρονα παιδιά εμπιστεύονταν σημαντικά περισσότερο τους ισχυρισμούς του πληροφοριοδότη που ήταν ειδικός στον τομέα της φαντασίας/πραγματικότητας από ότι εκείνους του πληροφοριοδότη που κατείχε γνώσεις στο μη συναφή τομέα. Τα παιδιά αντιμετώπιζαν με μεγαλύτερη δυσπιστία τον ισχυρισμό ότι μια “οντότητα είναι πραγματική” από ότι την μαρτυρία ότι η “οντότητα είναι φανταστική”, η διαφορά αυτή όμως μειώθηκε σημαντικά με την ηλικία ως αποτέλεσμα της πιο ώριμης κατανόησης των διαφορετικών τομέων ειδημοσύνης των πληροφοριοδοτών. Η σημασία και οι θεωρητικές προεκτάσεις αυτών των ευρημάτων συζητούνται.

Λέξεις κλειδιά: Ειδημοσύνη, Εμπιστοσύνη, Παιδιά, Πληροφοριοδότης, Φαντασία/Πραγματικότητα

Διεύθυνση: Πλουσία Μισαηλίδη, Παιδαγωγικό Τμήμα Δημοτικής Εκπαίδευσης, Πανεπιστήμιο Ιωαννίνων, 45110 Ιωάννινα. Τηλ.: 26510-05662. E-mail: pmsaili@uoi.gr

Στην προσπάθειά τους να γνωρίσουν τον κόσμο, τα παιδιά έχουν στη διάθεσή τους δύο είδη πληροφοριών: τις πληροφορίες που συγκεντρώνουν τα ίδια –μέσω των αισθήσεων ή της εμπειρίας– και τις πληροφορίες που τους δίνουν οι άλλοι. Σημαντικός αριθμός ερευνών τα τελευταία χρόνια έχει επικεντρωθεί στο ερώτημα πώς τα παιδιά διαχειρίζονται τις πληροφορίες που λαμβάνουν από άλλους (Clément, Koenig, & Harris, 2004. Corriveau & Harris, 2010. Harris & Corriveau, 2011). Σε αντίθεση με την αρχικά κυρίαρχη αντίληψη ότι τα παιδιά είναι “φύσει εύπιστα” (Dawkins, 1995. Gilbert, 1991. Piaget, 1930), οι έρευνες αυτές έδειξαν ότι από πολύ νωρίς τα παιδιά τηρούν κριτική στάση απέναντι στους πληροφοριοδότες και αντιμετωπίζουν με σκεπτικισμό τις πληροφορίες που αυτοί τους δίνουν.

Η κριτική στάση των παιδιών απέναντι στους πληροφοριοδότες έχει συνδεθεί με ένα ευρύ πλέγμα παραγόντων, με σημαντικότερους ίσως μεταξύ αυτών το ιστορικό αξιοπιστίας του πληροφοριοδότη (π.χ., Birch, Vauthier, & Bloom, 2008. Koenig, Clément, & Harris, 2004. Koenig & Harris, 2005), την ειδημοσύνη του (π.χ., Landrum, Mills, & Johnston, 2013. Lane & Harris, 2015), την εξωτερική του εμφάνιση (Bascandzic & Harris, 2014), και πιο πρόσφατα με διαστάσεις της προσωπικότητάς του, όπως η καλοσύνη (Landrum et al., 2013) και η ειλικρίνεια του πληροφοριοδότη (Li, Heyman, Xu, & Lee, 2014). Η παρούσα έρευνα εξετάζει την επίδραση που ασκεί ο τομέας ειδημοσύνης ενός πληροφοριοδότη –η κατοχή δηλαδή γνώσεων σε ένα συγκεκριμένο πεδίο– στις αποφάσεις των παιδιών για το αν θα εμπιστευτούν ή όχι τις πληροφορίες που αυτός/ή τους δίνει σχετικά με τη φαντασία/πραγματικότητα.

Η επίδραση της ειδημοσύνης του πληροφοριοδότη στη στάση των παιδιών απέναντι στις πληροφορίες έχει εξεταστεί σε ένα μεγάλο αριθμό πρόσφατων ερευνών. Οι έρευνες αυτές έδειξαν ότι από πολύ νωρίς τα παιδιά κατανοούν ότι η γνώση δεν είναι ισότιμα κατανομημένη και άρα ορισμένοι άνθρωποι κατέχουν περισσότερες γνώσεις από άλλους σε συγκεκριμένους τομείς (Landrum et al., 2013. Lane & Harris, 2015). Οι βάσεις αυτής της ικανότητας έχουν εντοπιστεί στη βρεφική ηλικία και ειδικότερα στην ικανότητα βρεφών ηλικίας μόλις 16 μηνών να διακρίνουν εάν η πληροφορία που τους δίνει κάποιος είναι σύμφωνη ή όχι με τη γνώση τους για τον κόσμο. Για παράδειγμα, οι Koenig και Echols (2003) βρήκαν ότι τα βρέφη ηλικίας 16 μηνών κοιτούν με μεγαλύτερη προσοχή πληροφοριοδότες που λανθασμένα κατονομάζουν ένα οικείο σε αυτά αντικείμενο (π.χ., λένε “αυτό είναι ένα σκυλί” ενώ δείχνουν ένα φλιτζάνι) από ότι εκείνους που κατονομάζουν σωστά το αντικείμενο. Επιπλέον, έρευνες στο πεδίο της θεωρίας του νου έχουν δείξει ότι, ήδη από την ηλικία των 4 ετών, τα παιδιά γνωρίζουν πότε κάποιος έχει –ή δεν έχει– πρόσβαση στη γνώση (π.χ., Pillow, 1989. Pratt & Bryant, 1990) ή πότε πιστεύει σε κάτι που δεν είναι αληθές (Wimmer, Hogrefe, & Perner, 1988. Wimmer & Perner, 1983). Από την ηλικία των 4 ετών, τα παιδιά είναι σε θέση να διακρίνουν τους ειδήμονες από άλλους

–μη ειδήμονες– πληροφοριοδότες. Συγκεκριμένα, κατανοούν ότι ο ειδήμονας πληροφοριοδότης κατέχει περισσότερες γνώσεις σε έναν τομέα από ότι ο αδαής ή ο πληροφοριοδότης που απλά τους είναι οικείος (π.χ., η μητέρα) (Boseovski & Thurman, 2014. Koenig & Harris, 2005. Koenig & Jaswal, 2011).

Εκτός όμως από τη διάκριση ανάμεσα σε ειδήμονες και αδαείς πληροφοριοδότες, μια άλλη διάκριση την οποία θα πρέπει τα παιδιά να μάθουν να κάνουν είναι αυτή ανάμεσα στους τομείς ειδημοσύνης διαφορετικών ειδημόνων. Πιο αναλυτικά, τα παιδιά θα πρέπει να κατανοήσουν ότι για να είναι βásiμος ένας ισχυρισμός (ή μια πληροφορία) θα πρέπει αυτός (/ή) να βρίσκεται εντός του τομέα ειδημοσύνης του πληροφοριοδότη. Δηλαδή, να κατανοήσουν ότι η ειδημοσύνη κάποιου περιορίζεται μόνον σε ό,τι έχει σχέση με το πεδίο γνώσης στο οποίο αυτός/ή είναι αυθεντία. Πρόσφατες έρευνες έδειξαν ότι η κατανόηση αυτή αρχίζει να αναπτύσσεται στην ηλικία των 4 ετών περίπου και βελτιώνεται σημαντικά με την ηλικία (Aguiar, Stoess, & Taylor, 2012. Lane & Harris, 2015. Sobel & Corriveau, 2010).

Πιο συγκεκριμένα, έχει βρεθεί ότι τα 4-χρονα παιδιά κατανοούν ότι ο μηχανικός αυτοκινήτων γνωρίζει περισσότερα για τα αυτοκίνητα από ότι ο γιατρός και ότι ο γιατρός γνωρίζει περισσότερα για τις ασθένειες από ότι ο μηχανικός αυτοκινήτων (Lutz & Keil, 2002, Πείραμα 1). Παρ' όλα αυτά, πριν από την ηλικία των 5 ετών τα παιδιά δεν είναι ακόμη σε θέση να αξιοποιήσουν αυτή τους τη γνώση στις αποφάσεις τους για το ποιον πληροφοριοδότη θα εμπιστευτούν (Landrum et al., 2013, Πειράματα 2 και 3). Για παράδειγμα, όταν δύο πληροφοριοδότες, ένας που είναι ειδήμονας στα ποδήλατα και άλλος που είναι αυθεντία στους αετούς, διατυπώνουν αντικρουόμενους ισχυρισμούς για την ταυτότητα σειράς οντοτήτων (πουλιών και οχημάτων), τα 4-χρονα εμπιστεύονται –χωρίς διάκριση– τους ισχυρισμούς και των δύο. Αντίθετα, από την ηλικία των 5 ετών, τα παιδιά δείχνουν ευαισθησία στον τομέα που ο κάθε πληροφοριοδότης είναι ειδήμονας. Υιοθετούν τον ισχυρισμό του πληροφοριοδότη που εξειδικεύεται στα ποδήλατα όταν η πληροφορία αφορά σε οχήματα, συντάσσονται με τον ισχυρισμό του πληροφοριοδότη που είναι ειδικός στους αετούς όταν η πληροφορία έχει να κάνει με πουλιά (Landrum et al., 2013).

Στις έρευνες που μέχρι σήμερα εξέτασαν την επίδραση του τομέα ειδημοσύνης των πληροφοριοδοτών, οι πληροφορίες που παρουσιάζονταν στα παιδιά ήταν πάντα συνεπείς προς την πραγματικότητα, αφορούσαν δηλαδή οντότητες ή γεγονότα που είναι πραγματικά. Ωστόσο, μεγάλο μέρος από τις πληροφορίες που τα παιδιά λαμβάνουν από άλλους είναι ασυνεπές προς την πραγματικότητα. Για παράδειγμα, συχνά οι άλλοι δίνουν στα παιδιά πληροφορίες σχετικά με οντότητες, όπως ο Άγιος Βασίλης, ή γεγονότα, όπως οι άθλοι του Ηρακλή, που ανήκουν στη σφαίρα της φαντασίας. Ή, οι μαρτυρίες που τα παιδιά λαμβάνουν από άλλους μπορεί να περιέχουν ένα συνδυασμό πραγματικών και φανταστικών στοιχείων (π.χ., οι ενήλικες μπορεί

να μιλούν στα παιδιά για τον Χάρυ Πότερ, ένα πραγματικό αγόρι, λέγοντάς τους ότι έχει μια φανταστική ικανότητα, μπορεί να πετάει). Η πρόκληση, επομένως, με την οποία έρχονται αντιμέτωπα τα παιδιά είναι να διακρίνουν ανάμεσα στις πληροφορίες που τους δίνουν οι άλλοι τι είναι φαντασία και τι πραγματικότητα. Και μάλιστα, στην περίπτωση που δύο ειδήμονες –σε διαφορετικούς τομείς– πληροφοριοδότες διατυπώνουν ισχυρισμούς σχετικά με τη διάκριση φαντασίας/πραγματικότητας, η πρόκληση είναι να αποφασίσουν ποιον από τους δύο πληροφοριοδότες θα εμπιστευτούν.

Η μοναδική έρευνα –από όσο γνωρίζουμε– η οποία μας δίνει στοιχεία σχετικά με το τελευταίο ερώτημα πραγματοποιήθηκε πολύ πρόσφατα από τους Lopez-Mobilia και Woolley (2016). Σε δύο πειράματα, οι ερευνητές αυτοί ζήτησαν από παιδιά ηλικίας 5 έως 8 ετών να αποφασίσουν εάν άγνωστες οντότητες (ζώα) ήταν φανταστικές ή πραγματικές. Αφού τους παρουσίαζαν το όνομα της κάθε μίας, τους έδιναν ακολούθως μια σύντομη περιγραφή της (π.χ., πού ζει, τι τρώει κ.λπ.) και τους έλεγαν ότι μπορούσαν είτε να μαντέψουν απευθείας εάν η οντότητα ήταν φανταστική ή πραγματική, ή να αποφασίσουν την οντολογική υπόστασή της αφού προηγουμένως είχαν ακούσει τις πληροφορίες που θα τους έδιναν για την οντότητα δύο πληροφοριοδότες. Οι πληροφοριοδότες διέφεραν ως προς τον τομέα που ο καθένας ήταν ειδήμονας: ο πρώτος ήταν φίλακας σε ζωολογικό κήπο, και άρα “ειδήμονας στα ζώα”, ενώ ο δεύτερος ήταν ζαχαροπλάστης, δηλαδή “ειδήμονας στα γλυκά”. Τα αποτελέσματα των Lopez-Mobilia και Woolley (2016)¹ έδειξαν ότι από την ηλικία των 6 ετών τα παιδιά άρχιζαν συστηματικά να λαμβάνουν υπόψη τον ισχυρισμό του πληροφοριοδότη που ήταν ειδήμονας στα ζώα. Επιπλέον, βρέθηκε ότι ο ισχυρισμός του συγκεκριμένου ειδήμονα είχε μεγαλύτερη επίδραση στις αποφάσεις των παιδιών όταν δε συγκρουόταν, αλλά ήταν σε συμφωνία, με τις γνώσεις που τα ίδια τα παιδιά είχαν για τις οντότητες.

Παρ’ όλα αυτά, δύο σημεία στη μεθοδολογία των Lopez-Mobilia και Woolley (2016) περιορίζουν τη δυνατότητα γενίκευσης των ευρημάτων τους. Πρώτον, ο αριθμός των παιδιών που τελικά επέλεξαν να ακούσουν τους ισχυρισμούς των δύο “ειδημόνων” πληροφοριοδοτών, πριν αποφασίσουν εάν η οντότητα ήταν φανταστική ή πραγματική, ήταν εξαιρετικά μικρός. Τα περισσότερα παιδιά, και στα δύο πειράματα, υπερεκτίμησαν τις γνώσεις τους για τη φαντασία/πραγματικότητα και αποφάσισαν να μην ακούσουν τους ισχυρισμούς των δύο πληροφοριοδοτών πριν αποφασίσουν ποια ήταν η οντολογική υπόσταση των ζώων. Ως αποτέλεσμα, μόνον το 39% (δηλαδή 17 από 43 παιδιά) των συμμετεχόντων στο πρώτο πείραμα και το 18% (δηλαδή 9 από 50 παιδιά) στο δεύτερο άκουσαν τι είχαν να πουν για τις οντό-

¹Είναι σημαντικό να επισημανθεί εδώ ότι η έρευνα των Lopez-Mobilia και Woolley (2016) δημοσιεύτηκε αφού είχε ολοκληρωθεί η έρευνα που παρουσιάζεται στην παρούσα εργασία.

τητες οι δύο πληροφοριοδότες. Δεύτερον, σε αντίθεση με τις προηγούμενες σχετικές έρευνες (π.χ., Aguiar et al., 2012. Lane & Harris, 2015), στις οποίες ο ένας πληροφοριοδότης ήταν πάντα ειδήμονας στο πεδίο για το οποίο παρείχε πληροφορίες στα παιδιά, κανένας από τους δύο πληροφοριοδότες στην έρευνα των Lopez-Mobililia και Woolley (2016) δεν ήταν ειδικός σε θέματα φαντασίας/πραγματικότητας. Μολονότι ο “σχετικός” ειδήμονας ήταν φύλακας σε ζωολογικό κήπο, και άρα γνώριζε πολλά πράγματα για τα ζώα, δεν είχε οπωσδήποτε πολλές γνώσεις για τη φαντασία/πραγματικότητα, που ήταν το αντικείμενο για το οποίο διατύπωνε ισχυρισμούς. Άρα, το ερώτημα για την επίδραση του τομέα ειδημοσύνης των πληροφοριοδοτών στη στάση των παιδιών απέναντι στις πληροφορίες που αφορούν τη φαντασία/πραγματικότητα δεν μπορεί με βεβαιότητα να απαντηθεί με βάση τα ευρήματα των Lopez-Mobililia και Woolley (2016) μόνον.

Στόχοι της έρευνας

Λαμβάνοντας υπόψη τα παραπάνω, ο στόχος της παρούσας έρευνας ήταν να εξετάσει την ικανότητα παιδιών ηλικίας 5, 6 και 7 ετών να λαμβάνουν υπόψη τον τομέα ειδημοσύνης δύο πληροφοριοδοτών, ενός που είναι ειδήμονας σε θέματα φαντασίας/πραγματικότητας (ΦΠ) και άλλου που είναι αυθεντία σε άλλον –μη συναφή– τομέα (παρελθόν/παρόν ή ΠΠ), όταν πρέπει να επιλέξουν ανάμεσα σε αντικρουόμενους ισχυρισμούς σχετικά με τη φανταστική/πραγματική υπόσταση μη οικείων σε αυτά οντοτήτων. Επιπλέον, μας ενδιέφερε να εξετάσουμε εάν το είδος του ισχυρισμού που διατύπωναν οι ειδήμονες πληροφοριοδότες (“η [οντότητα] είναι φανταστική” ή “η [οντότητα] είναι πραγματική”) συσχετίζεται με τις αποφάσεις των παιδιών για το ποιον πληροφοριοδότη θα εμπιστευτούν.

Σύμφωνα με τα ευρήματα των ερευνών που παρουσιάστηκαν στα προηγούμενα και κατά αντιστοιχία προς τους στόχους, αναμενόταν ότι, με την πρόοδο της ηλικίας, τα παιδιά θα εμπιστεύονται περισσότερο τον ισχυρισμό του ειδήμονα σε θέματα φαντασίας/πραγματικότητας πληροφοριοδότη από ότι τον ισχυρισμό του ειδήμονα σε άλλον τομέα (παρελθόν/παρόν) πληροφοριοδότη. Σε ό,τι αφορά την επίδραση του είδους του ισχυρισμού, με βάση τις έρευνες από το πεδίο της διάκρισης φαντασίας/πραγματικότητας, οι οποίες έχουν δείξει ότι τα παιδιά έχουν την τάση να αντιμετωπίζουν ως φανταστικές τις οντότητες που τους είναι άγνωστες (Tullos & Woolley, 2009), και με βάση τα ευρήματα των Lopez-Mobililia και Woolley (2016) που παρουσιάστηκαν παραπάνω, αναμενόταν ότι τα παιδιά θα υιοθετούν με μεγαλύτερη ευκολία τον ισχυρισμό του ειδήμονα σε ΦΠ πληροφοριοδότη όταν αυτός υποστήριζε ότι μια “οντότητα είναι φανταστική” από ότι όταν ισχυριζόταν ότι η “οντότητα είναι πραγματική”.

ΜΕΘΟΔΟΣ

Συμμετέχοντες

Στην έρευνα πήραν μέρος 120 παιδιά ηλικίας 5 έως 7 ετών ($M = 6.7$ έτη, $SD = 0.96$, 60 αγόρια, 60 κορίτσια), τα οποία ταξινομήθηκαν σε τρεις ομάδες: 5-χρονα ($n = 40$, $M = 5.5$ έτη, $SD = .30$, εύρος = 5.0 – 5.9), 6-χρονα ($n = 40$, $M = 6.7$ έτη, $SD = .19$, εύρος = 6.5 – 7.0), 7-χρονα ($n = 40$, $M = 7.8$ έτη, $SD = .22$, εύρος = 7.4 – 8.1). Αγόρια και κορίτσια εκπροσωπούσαν ισότιμα στις τρεις ηλικιακές ομάδες. Τα παιδιά φοιτούσαν σε τρία νηπιαγωγεία και ένα δημοτικό σχολείο της πόλης της Θεσσαλονίκης και προέρχονταν από οικογένειες μικρο-μεσαίου και μεσαίου κοινωνικο-μορφωτικού επιπέδου. Τα παιδιά ήταν όλα τυπικώς αναπτυσσόμενα, χωρίς, σύμφωνα με τους εκπαιδευτικούς τους, μαθησιακές ή άλλου τύπου δυσκολίες. Τα παιδιά συμμετείχαν στην έρευνα αφού προηγουμένως εξασφαλίστηκε η συναίνεση των γονέων τους, οι οποίοι συμπλήρωσαν επίσης ένα ερωτηματολόγιο με ερωτήσεις που αφορούσαν δημογραφικά στοιχεία του δείγματος (ηλικία και φύλο παιδιών, επάγγελμα και μορφωτικό επίπεδο γονέων).

Διαδικασία – Πειραματικό Έργο

Η εξέταση ήταν ατομική και πραγματοποιήθηκε σε έναν ήσυχο χώρο στο σχολείο των παιδιών. Το πειραματικό έργο διαρθρωνόταν σε τρεις φάσεις, οι οποίες παρουσιάστηκαν με σταθερή σειρά σε όλα τα παιδιά. Η χορήγηση του έργου διαρκούσε από 20 έως 25 λεπτά περίπου με το κάθε παιδί.

Φάση 1η: Αποσαφήνιση όρων “φανταστικό” και “πραγματικό”. Στόχος της φάσης αυτής ήταν να διασφαλιστεί ότι όλα τα παιδιά γνώριζαν τους όρους “φανταστικό” και “πραγματικό”. Η ερευνήτρια ζητούσε από τα παιδιά να ορίσουν τις δύο έννοιες και στη συνέχεια, τους εξηγούσε και η ίδια ότι πραγματικές είναι οι οντότητες που υπάρχουν και είναι αληθινές (όχι ψεύτικες), ενώ φανταστικές είναι οι οντότητες που δεν υπάρχουν και είναι ψεύτικες (όχι αληθινές). Τους έδειχνε ως παραδείγματα δύο εικόνες πραγματικών και φανταστικών οντοτήτων, μία γάτα (πραγματική) και ένα σκυλί με πολλά πόδια (φανταστική).

Φάση 2η: Εξοικείωση παιδιών με τη διαδικασία. Η δεύτερη φάση αποσκοπούσε να εξοικειώσει τα παιδιά με μέρος της διαδικασίας που θα εφαρμοζόταν στην τρίτη φάση της έρευνας. Τα υλικά που χρησιμοποιήθηκαν ήταν ένας φορητός υπολογιστής (με οθόνη 13.58” X 9.57”), τέσσερις καρτέλες στις οποίες απεικονίζονταν “οικείες” στα παιδιά οντότητες, δύο πραγματικές (άλογο, ομπρέλα) και δύο φανταστικές (Μπομπ Σφουγγαράκης, στρουμφόσπιτο), και δύο διαφορετικού χρώματος κουτιά (μπλε και κόκκινο) με μια σχισμή στο επάνω μέρος τους.

Η ερευνήτρια παρουσίαζε αρχικά στα παιδιά τα δύο κουτιά και τους εξηγούσε ότι το ένα προοριζόταν για τις πραγματικές και το άλλο για τις φανταστικές οντότητες. Ακολούθως παρουσίαζε στο κέντρο της οθόνης του υπολογιστή για 10 δευτερόλεπτα μία προς μία τις τέσσερις οικείες στα παιδιά (πραγματικές και φανταστικές) οντότητες. Με την παρουσίαση της κάθε οντότητας στην οθόνη του υπολογιστή, η ερευνήτρια ζητούσε από τα παιδιά να πουν εάν αυτή είναι φανταστική ή πραγματική. Κατόπιν τους έδινε μια καρτέλα όπου απεικονιζόταν η οντότητα που κάθε φορά υπήρχε στην οθόνη του υπολογιστή και τους ζητούσε να την τοποθετήσουν μέσα στο ένα από τα δύο κουτιά, τις πραγματικές οντότητες στο μπλε και τις φανταστικές οντότητες στο κόκκινο κουτί (“Κοίτα εδώ έχω την εικόνα με αυτό που βλέπεις στον υπολογιστή. Θέλω να μου πεις αν αυτό που δείχνει η εικόνα [δείχνοντας με τον δείκτη του χεριού την οντότητα] είναι πραγματικό ή φανταστικό; Πες μου, σε ποιο κουτί πρέπει να το βάλουμε, στο κουτί της πραγματικότητας ή στο κουτί της φαντασίας;”).

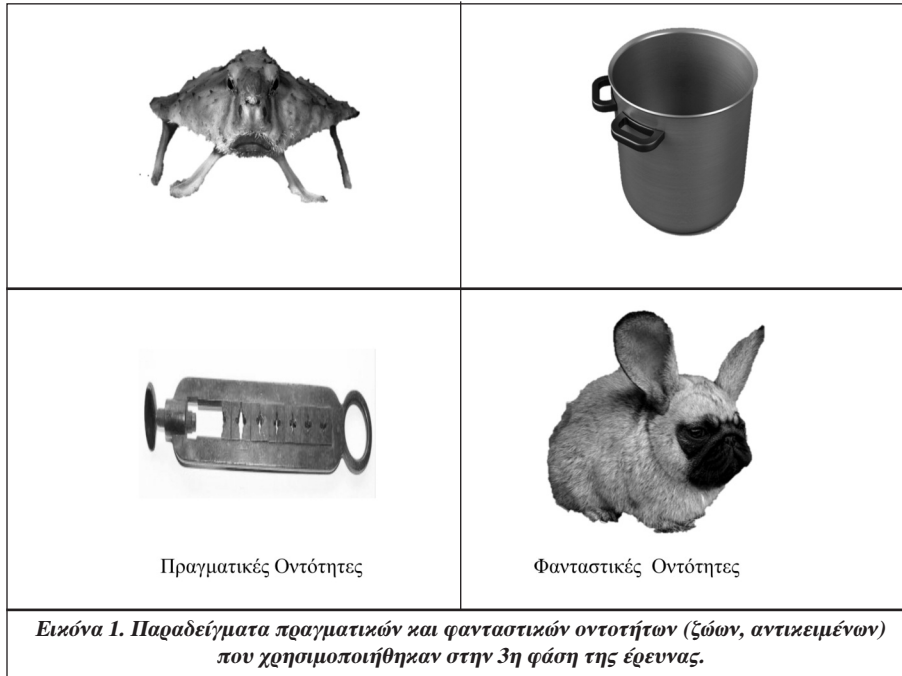
Φάση 3η. Εξέταση. Τα υλικά που χρησιμοποιήθηκαν στην τρίτη φάση ήταν ακριβώς τα ίδια με αυτά της φάσης εξοικείωσης με εξαίρεση τις καρτέλες που τώρα ήταν 12 και σε αυτές απεικονίζονταν “μη οικείες” στα παιδιά οντότητες (ζώα ή αντικείμενα). Σε έξι από τις καρτέλες απεικονίζονταν πραγματικές και στις υπόλοιπες έξι φανταστικές οντότητες (βλ. Εικόνα 1). Οι πραγματικές οντότητες επιλέχθηκαν μετά από έρευνα στο διαδίκτυο για πρωτότυπα αντικείμενα και ζώα, ενώ οι φανταστικές οντότητες είτε αντλήθηκαν από το διαδίκτυο είτε δημιουργήθηκαν μετά από επεξεργασία πραγματικών αντικειμένων ή ζώων με το πρόγραμμα Photoshop. Ζώα και αντικείμενα ήταν ισότιμα κατανεμημένα στις δύο ομάδες οντοτήτων (φανταστικές, πραγματικές). Εκτός από τις εικόνες των οντοτήτων, στα υλικά της τρίτης φάσης περιλαμβάνονταν και 24 σύντομης διάρκειας ταινίες όπως αναλύεται στη συνέχεια.

Αρχικά η ερευνήτρια ενημέρωνε τα παιδιά ότι θα επαναλαμβάνόταν η ίδια διαδικασία με εκείνη της φάσης εξοικείωσης. Η διαφορά όμως αυτή τη φορά ήταν ότι τα παιδιά έπρεπε να αποφασίσουν για το αν οι οντότητες ήταν φανταστικές ή πραγματικές αφού προηγουμένως άκουγαν τη γνώμη δύο πληροφοριοδοτών. Τα παιδιά έβλεπαν με τη σειρά στο επάνω μέρος της οθόνης του υπολογιστή (αριστερά και δεξιά αντιστοίχως) τους δύο πληροφοριοδότες, δύο ενήλικες γυναίκες. Ταυτόχρονα με την εμφάνιση του κάθε πληροφοριοδότη στην οθόνη του υπολογιστή γινόταν και η περιγραφή του τομέα ειδημοσύνης του από την ερευνήτρια. Ο ένας πληροφοριοδότης παρουσιάστηκε στα παιδιά ως ειδικός σε θέματα ΦΠ και ο άλλος ως ειδικός σε θέματα ΠΠ. Οι περιγραφές των δύο πληροφοριοδοτών δίνονται στο Παράρτημα 1. Η σειρά παρουσίασης των πληροφοριοδοτών εναλλασσόταν. Με την ολοκλήρωση της παρουσίασης και των δύο πληροφοριοδοτών, ακολουθούσαν δύο ερωτήσεις για να διασφαλιστεί ότι τα παιδιά μπορούσαν να θυμηθούν ποιος πλη-

ροφοριοδότης ήταν αυθεντία στη φαντασία/πραγματικότητα και ποιος είχε πολλές γνώσεις για το παρελθόν/παρόν. Όλα τα παιδιά που συμμετείχαν στην έρευνα απάντησαν σωστά και στις δύο ερωτήσεις.

Αξίζει να σημειωθεί σε αυτό το σημείο πως η επιλογή του φύλου των πληροφοριοδοτών ήταν τυχαία καθώς το φύλο δεν έχει βρεθεί να συσχετίζεται με την εμπιστοσύνη που δείχνουν τα παιδιά στους πληροφοριοδότες (Lane & Harris, 2015. Shenouda & Danovitch, 2013). Ωστόσο, η επιλογή ενηλίκων, αντί πληροφοριοδοτών που είχαν ίδια ηλικία με τους συμμετέχοντες, ήταν σκόπιμη, καθώς έρευνες έχουν δείξει ότι τα παιδιά αποδίδουν περισσότερες γνώσεις και κύρος στους ενήλικες πληροφοριοδότες από ότι στα παιδιά (βλ. Mills, 2013).

Μετά την παρουσίαση των δύο ειδημόνων πληροφοριοδοτών, η ερευνήτρια παρουσίαζε μία προς μία τις 12 οντότητες στα παιδιά. Η κάθε οντότητα παρουσιαζόταν για 10 δευτερόλεπτα στο κέντρο της οθόνης του υπολογιστή και ακολούθως –ενώ η οντότητα παρέμενε στο κέντρο– στο αριστερά και δεξιά επάνω μέρος της οθόνης τα παιδιά έβλεπαν δύο μαγνητοσκοπημένες ταινίες (διάρκειας 20 δευτερολέπτων περίπου η κάθε μία) με τον ειδήμονα σε ΦΠ και τον ειδήμονα σε ΠΠ πληροφοριοδότη. Η σειρά παρουσίασης των δύο πληροφοριοδοτών αλλά και η θέση τους στο επάνω μέρος της οθόνης (αριστερά, δεξιά) εναλλάσσόταν.



Στις ταινίες ο κάθε πληροφοριοδότης διατύπωνε έναν ισχυρισμό για τη φύση της οντότητας. Οι ισχυρισμοί των δύο πληροφοριοδοτών για τις οντότητες ήταν πάντα αντικρουόμενοι, δηλαδή όταν ο ειδήμονας σε ΦΠ ισχυριζόταν ότι “η [οντότητα] είναι πραγματική”, ο ειδήμονας σε ΠΠ έλεγε ότι “η [οντότητα] είναι φανταστική” και το αντίστροφο. Μετά την παρουσίαση των ισχυρισμών των δύο πληροφοριοδοτών, η ερευνήτρια έδινε στα παιδιά την καρτέλα όπου απεικονιζόταν η οντότητα που υπήρχε στην οθόνη του υπολογιστή και ακολουθούσαν ακριβώς η ίδια διαδικασία με αυτήν της δεύτερης φάσης της έρευνας.

Το σχέδιο παρουσίασης των 12 οντοτήτων είχε ως εξής: Από τις 12 συνολικά οντότητες στις έξι (τρεις πραγματικές, τρεις φανταστικές) ο ειδήμονας σε ΦΠ ισχυριζόταν ότι η οντότητα είναι φανταστική ενώ ο ειδήμονας σε ΠΠ υποστήριζε ότι η οντότητα είναι πραγματική. Για τις υπόλοιπες έξι οντότητες (τρεις πραγματικές, τρεις φανταστικές) ο ειδήμονας σε ΦΠ ισχυριζόταν ότι η οντότητα είναι πραγματική ενώ ειδήμονας σε ΠΠ υποστήριζε ότι η οντότητα είναι φανταστική. Η σειρά παρουσίασης των οντοτήτων ήταν τυχαία, ενώ η σειρά με την οποία ο κάθε πληροφοριοδότης διατύπωνε τον ισχυρισμό του εναλλασσόταν.

Κωδικοποίηση

Ζητούμενο στην παρούσα έρευνα ήταν να διερευνηθεί εάν τα παιδιά θα ελάμβαναν υπόψη τους τομείς ειδημοσύνης των δύο πληροφοριοδοτών στις απαντήσεις τους. Δεδομένου ότι ο ένας μόνον εκ των δύο πληροφοριοδοτών –ο ειδήμονας σε ΦΠ– κατείχε γνώσεις/κατάρτιση στον τομέα για τον οποίο έδινε πληροφορίες, με έναν (1) βαθμό βαθμολογήθηκαν οι απαντήσεις που ήταν σύμφωνες με τη γνώμη του συγκεκριμένου πληροφοριοδότη. Αντιθέτως, όσες απαντήσεις ήταν σε συμφωνία με τον ισχυρισμό του ειδήμονα σε ΠΠ πληροφοριοδότη βαθμολογήθηκαν με μηδέν (0) βαθμούς, αφού ο συγκεκριμένος πληροφοριοδότης κατείχε γνώσεις/κατάρτιση σε άλλον, μη συναφή, τομέα (παρελθόν/παρόν). Οι απαντήσεις “δεν ξέρω” δεν συμπεριλήφθησαν στις αναλύσεις, διότι αυτό που ενδιέφερε ήταν η σύγκριση του βαθμού συμφωνίας των παιδιών με καθέναν από τους δύο πληροφοριοδότες.

Ακολούθως, οι απαντήσεις των παιδιών στις περιπτώσεις που ο ειδήμονας σε ΦΠ πληροφοριοδότης υποστήριζε ότι “η οντότητα είναι φανταστική” αθροίστηκαν χωριστά από τις απαντήσεις τους στις περιπτώσεις που αυτός υποστήριζε ότι “η οντότητα είναι πραγματική”, προκειμένου έτσι να καταστεί δυνατός ο έλεγχος της υπόθεσης για την επίδραση της συνθήκης ισχυρισμού (“η [οντότητα] είναι πραγματική, η [οντότητα] είναι φανταστική”) στις επιδόσεις. Επιπλέον, οι απαντήσεις των παιδιών στην κάθε συνθήκη ισχυρισμού που αφορούσαν τον ένα τύπο οντοτήτων (φανταστικές) αθροίστηκαν χωριστά από τις απαντήσεις τους που αφορούσαν τον άλλο τύπο (πραγματικές), προκειμένου επιπλέον να ελεγχθεί εάν η φύση της οντότητας

(φανταστική, πραγματική) ασκούσε κάποια επιρροή. Έτσι, τελικά διαμορφώθηκαν τέσσερις επιμέρους τιμές, μία για τον κάθε τύπο οντότητας στην κάθε συνθήκη ισχυρισμού, των οποίων το εύρος κυμαινόταν από 0 έως 3 βαθμούς.

ΑΠΟΤΕΛΕΣΜΑΤΑ

Στον Πίνακα 1 παρουσιάζονται οι μέσοι όροι (και οι τυπικές αποκλίσεις) της επίδοσης των 5-χρονων, 6-χρονων και 7-χρονων παιδιών στην ερώτηση για το αν οι οντότητες που τους παρουσιάσαμε ήταν φανταστικές ή πραγματικές. Οι μέσοι όροι είναι ταξινομημένοι κατά ηλικιακή ομάδα, κατά είδος ισχυρισμού, σύμφωνα, δηλαδή, με το αν ο ειδήμονας σε θέματα ΦΠ ισχυριζόταν ότι η οντότητα είναι φανταστική ή πραγματική, και κατά τύπο οντότητας, σύμφωνα, δηλαδή, με το αν η οντότητα ήταν πραγματική ή προϊόν της φαντασίας.

Πίνακας 1. Μέσοι όροι επίδοσης (εύρος = 0-3) ταξινομημένοι κατά ηλικιακή ομάδα (5-χρονα, 6-χρονα, 7-χρονα), τύπο οντότητας (πραγματική, φανταστική) και κατά είδος ισχυρισμού του ειδήμονα σε ΦΠ πληροφοριοδότη (“η [οντότητα] είναι φανταστική”, “η [οντότητα] είναι πραγματική”)

	Τύπος Οντότητας	5-χρονα	6-χρονα	7-χρονα	N
Ισχυρισμός ειδήμονα σε ΦΠ		<i>M (SD)</i>	<i>M (SD)</i>	<i>M (SD)</i>	<i>M (SD)</i>
“οντότητα = πραγματική”	Π	.58 (1.00)	1.48 (1.26)	2.35 (1.16)	1.46 (1.35)
	Φ	.38 (.74)	1.12 (1.41)	2.20 (1.18)	1.23 (1.36)
“οντότητα = φανταστική”	Π	2.67 (.61)	2.30 (.91)	2.42 (.71)	2.46 (.76)
	Φ	2.82 (.44)	2.35 (.94)	2.65 (.62)	2.60 (.72)

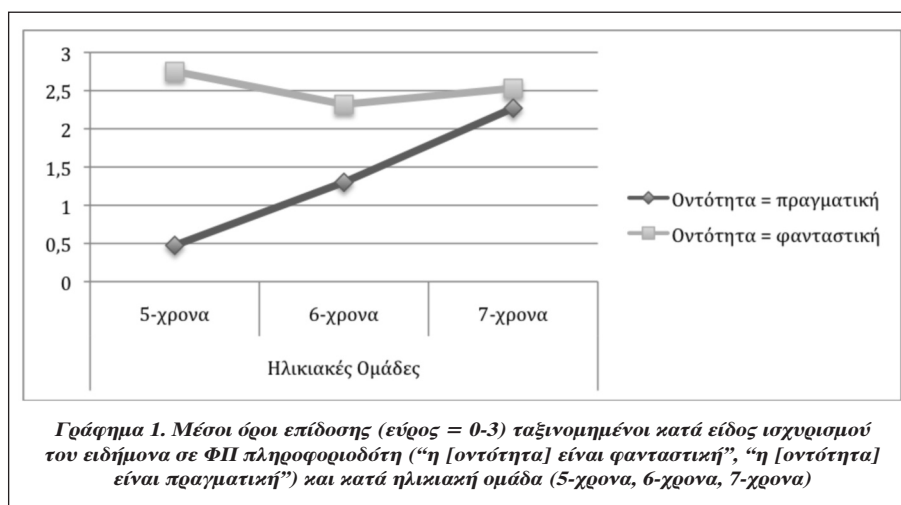
*Π = Πραγματική, Φ = Φανταστική

Τα δεδομένα του Πίνακα 1 αναλύθηκαν με μία 3 (ηλικιακές ομάδες: 5-χρονα, 6-χρονα, 7-χρονα) X 2 (είδος ισχυρισμού ειδήμονα σε ΦΠ πληροφοριοδότη: “[οντότητα] είναι φανταστική”, “[οντότητα] είναι πραγματική”) X 2 (τύπος οντότητας: πραγματική, φανταστική) μικτή ανάλυση διακύμανσης (MANOVA), με επαναλαμβανόμενες μετρήσεις στους δύο τελευταίους παράγοντες.

Τα αποτελέσματα της MANOVA έδειξαν ότι, η επίδραση της ηλικίας ήταν σημαντική, $F(2, 117) = 30.32, p < .001, \eta_p^2 = .341$. Η post hoc ανάλυση με το κριτήριο Student's Newman-Keuls ($p = .05$) έδειξε ότι, η ομάδα των 7-χρονων ($M = 2.40$) είχε σημαντικά υψηλότερη επίδοση από τις ομάδες των 6-χρονων ($M = 1.81$) και των 5-χρονων παιδιών ($M = 1.61$) αντιστοίχως, οι οποίες όμως δε διέφεραν μεταξύ τους ($p = n.s.$).

Η MANOVA έδειξε επίσης ότι το είδος του ισχυρισμού (“η [οντότητα] είναι φανταστική” και “η [οντότητα] είναι πραγματική”) που διατύπωνε ο ειδήμονας σε ΦΠ πληροφοριοδότης είχε σημαντική επίδραση στις επιδόσεις των παιδιών, $F(2, 117) = 80.01, p < .001, \eta_p^2 = .406$. Συγκεκριμένα, τα παιδιά συμφωνούσαν σημαντικά συχνότερα με τον ειδήμονα σε ΦΠ πληροφοριοδότη όταν αυτός ισχυριζόταν ότι η οντότητα είναι φανταστική ($M = 2.53$) από ότι όταν αυτός υποστήριζε ότι η οντότητα είναι πραγματική ($M = 1.35$).

Σημαντική ομοίως βρέθηκε και η αλληλεπίδραση ανάμεσα στο είδος του ισχυρισμού και στην ηλικιακή ομάδα, $F(2, 117) = 19.52, p = .001, \eta_p^2 = .250$. Από την επισκόπηση του Γραφήματος 1 διαπιστώνεται ότι τα παιδιά και των τριών ηλικιακών ομάδων στην πλειονότητά τους υιοθετούσαν τη γνώμη του ειδήμονα σε ΦΠ πληροφοριοδότη όταν αυτός υποστήριζε ότι η “οντότητα είναι φανταστική”. Αντιθέτως, όπως φαίνεται στο Γράφημα 1, τα 5-χρονα παιδιά ήταν πιο διστακτικά να εμπιστευτούν τον ισχυρισμό του ειδήμονα σε ΦΠ πληροφοριοδότη όταν αυτός υποστήριζε ότι “η οντότητα είναι πραγματική”. Η διστακτικότητα αυτή, ωστόσο, μειώθηκε σημαντικά με την πρόοδο της ηλικίας, αφού, όπως φαίνεται στο Γράφημα 1, τα 6-χρονα παιδιά σε μικρότερο βαθμό και τα 7-χρονα παιδιά περισσότερο υιοθετούσαν τον ισχυρισμό του ειδήμονα σε ΦΠ πληροφοριοδότη.



Η MANOVA έδειξε, τέλος, ότι η επίδραση της φύσης της οντότητας (πραγματική, φανταστική) δεν ήταν σημαντική στις αποφάσεις των παιδιών για το αν θα υιοθετήσουν ή όχι τον ισχυρισμό του ειδήμονα σε ΦΠ πληροφοριοδότη, $F(1, 117) = .65, p = n.s$. Μη σημαντική ομοίως βρέθηκε και η αλληλεπίδραση ανάμεσα στη φύση της οντότητας και στην ηλικιακή ομάδα των παιδιών, $F(2, 117) = .942, p = n.s$. Τα παιδιά και των τριών ηλικιακών ομάδων απαντούσαν με όμοιο τρόπο για το αν η οντό-

τητα είναι φανταστική ή πραγματική ανεξάρτητα από το ποια αληθινά ήταν η φύση της. Αυτά τα αποτελέσματα μπορεί να ερμηνευθούν αν λάβει κανείς υπόψη ότι οι οντότητες ήταν όλες εντελώς άγνωστες στα παιδιά.

ΣΥΖΗΤΗΣΗ

Στόχος της έρευνας ήταν να εξετάσει εάν παιδιά ηλικίας 5, 6 και 7 ετών λαμβάνουν υπόψη τον τομέα ειδημοσύνης διαφορετικών πληροφοριοδοτών, ενός που είναι ειδήμονας σε θέματα φαντασίας/πραγματικότητας και άλλου που είναι αυθεντία σε μη συναφή τομέα (παρελθόν/παρόν), όταν πρέπει να επιλέξουν ανάμεσα σε αντικρουόμενους ισχυρισμούς σχετικά με τη φανταστική/πραγματική υπόσταση μη οικείων σε αυτά οντοτήτων. Τα αποτελέσματά μας έδειξαν ότι: (α) τα παιδιά όλων των ηλικιακών ομάδων έδιναν απαντήσεις που ήταν σύμφωνες με την άποψη του ειδήμονα σε ΦΠ πληροφοριοδότη όταν αυτός έλεγε ότι η οντότητα είναι φανταστική. Αντίθετα, (β) όταν ο συγκεκριμένος ειδήμονας υποστήριζε ότι η οντότητα είναι πραγματική τα 5-χρονα παιδιά αντιμετώπιζαν με σκεπτικισμό και επιφυλακτικότητα τον ισχυρισμό του και υιοθετούσαν την άποψη του άλλου ειδήμονα. Από την ηλικία των 6 ετών, τα παιδιά άρχιζαν να υιοθετούν –με αρκετή διστακτικότητα όμως– τη γνώμη του ειδήμονα σε ΦΠ πληροφοριοδότη, ακόμη και όταν αυτός έλεγε ότι η οντότητα ήταν πραγματική, ενώ από την ηλικία των 7 ετών η πλειονότητα των παιδιών υιοθετούσε με συστηματικότητα την άποψη του ανεξάρτητα από το είδος του ισχυρισμού του. Η φύση των οντοτήτων (πραγματική, φανταστική) δεν βρέθηκε να επηρεάζει τις απαντήσεις των παιδιών σε καμία από τις τρεις ηλικιακές ομάδες.

Φαίνεται, επομένως, ότι, μολονότι τα 5-χρονα παιδιά είναι σε θέση να διακρίνουν τους τομείς ειδημοσύνης διαφορετικών πληροφοριοδοτών –όπως προκύπτει από τις απαντήσεις τους στις ερωτήσεις για το τι γνώριζε ο καθένας–, εκδηλώνουν μια διστακτικότητα να υιοθετήσουν τους ισχυρισμούς του πιο σχετικού ειδήμονα (ειδήμονα σε ΦΠ) όταν πρέπει να αποφασίσουν εάν θα εμπιστευτούν ή όχι τις πληροφορίες που αυτός/ή τους δίνει σχετικά με τη φαντασία/πραγματικότητα. Πώς μπορεί να ερμηνευθεί αυτό το εύρημα; Σε τι οφείλεται η διστακτικότητα των μικρών παιδιών να υιοθετήσουν τον ισχυρισμό του ειδήμονα σε ΦΠ πληροφοριοδότη;

Μία ερμηνεία είναι ότι η διαφορά αυτή στις επιδόσεις των παιδιών ενδεχομένως συσχετίζεται με το είδος των οντοτήτων που χρησιμοποιήθηκαν στην παρούσα έρευνα, οι οποίες ήταν όλες άγνωστες στα παιδιά, και άρα στα μάτια τους ενδεχομένως έμοιαζαν περισσότερο με αντικείμενα της φαντασίας. Οι Woolley και Ghossainy (2013) αναφέρουν σχετικά ότι τα παιδιά “έχουν την τάση να υποθέτουν ότι μια άγνωστη οντότητα δεν είναι πραγματική εκτός και αν τους δοθούν πληροφορίες που αντικρούουν αυτή

την υπόθεση” (σ. 1501). Στο ερώτημα, επομένως, της ερευνητήριας: “είναι η οντότητα φανταστική ή πραγματική”, η κυρίαρχη τάση των παιδιών, με βάση την προσωπική τους πεποίθηση ή γνώμη –ως αποτέλεσμα της έλλειψης εξοικείωσης με την οντότητα– ήταν να απαντήσουν ότι αυτή είναι “φανταστική”. Όταν, λοιπόν, ο ειδήμονας σε ΦΠ πληροφοριοδότης ισχυριζόταν ότι μια “οντότητα είναι φανταστική” δεν υπήρχε λόγος να αμφισβητήσουν τον ισχυρισμό του, αφού αυτός ήταν σύμφωνος με τη δική τους πεποίθηση. Όταν, όμως, ο ειδήμονας σε ΦΠ πληροφοριοδότης έλεγε ότι η οντότητα είναι πραγματική, τότε για όσα παιδιά δεν ήταν σε θέση να αξιοποιήσουν τη γνώση τους για το συγκεκριμένο χαρακτηριστικό του πληροφοριοδότη –να κατανοήσουν δηλαδή τη σημασία της αυθεντίας σε έναν τομέα–, η κυρίαρχη τάση ήταν να απορρίψουν τον ισχυρισμό του και να επιμείνουν στη δική τους πεποίθηση, που ήταν σύμφωνη με τον ισχυρισμό του άλλου πληροφοριοδότη (δηλαδή του ειδήμονα σε ΠΠ). Αντιθέτως, για όσα παιδιά κατανοούσαν ότι ο συγκεκριμένος πληροφοριοδότης διέθετε γνώσεις σε θέματα φαντασίας/πραγματικότητας, αυτή ακριβώς η κατανόηση τα ωθούσε να παραμερίσουν τη δική τους πεποίθηση και να υιοθετήσουν τον ισχυρισμό του ειδήμονα σε ΦΠ πληροφοριοδότη.

Η ανάλυση αυτή είναι σύμφωνη με την άποψη των Bergstrom, Moehlmann, και Boyer (2006, όπ. αναφ. στο Woolley & Cornelius, 2013), οι οποίοι θεωρούν ότι “υπάρχει αλληλεπίδραση ανάμεσα στον πληροφοριοδότη και στο βαθμό συμφωνίας ανάμεσα στη νέα γνώση που αυτός παρέχει και στη γνώση την οποία ήδη κατέχει το παιδί” (σ. 69). Συγκεκριμένα, οι ερευνητές αυτοί υποστηρίζουν ότι όταν οι πληροφορίες που παρέχονται από μια πηγή πληροφόρησης έρχονται σε αντίθεση με τις αντιλήψεις ή τις πεποιθήσεις των ίδιων των παιδιών, τα μικρότερης ηλικίας παιδιά είναι περισσότερο επιρρεπή να τις απορρίψουν σε αντίθεση με τα παιδιά μεγαλύτερης ηλικίας που τις λαμβάνουν υπόψη.

Η ερμηνεία μας λαμβάνει στήριξη και από την Woolley (1997), η οποία υποστηρίζει ότι κάθε φορά που τα μικρά παιδιά πρέπει να αποφασίσουν εάν μια οντότητα είναι φανταστική ή πραγματική, χρησιμοποιούν ένα μηχανισμό ανίχνευσης “του βαθμού συμφωνίας [της οντότητας] με τις πεποιθήσεις ή τη γνώση τους για τον κόσμο” (σ. 1006). Με άλλα λόγια, τα μικρότερης ηλικίας παιδιά, που προφανώς δεν αναγνωρίζουν τη σημασία της ειδημοσύνης του πληροφοριοδότη, εξετάζουν εάν οι ιδιότητες της οντότητας ταιριάζουν –ή είναι συνεπείς– με την κατανόηση που έχουν τα ίδια για το πώς είναι τα πράγματα στον κόσμο και εάν η οντότητα διαφοροποιείται από αυτό που τους είναι οικείο ή γνωστό, τότε μειώνεται και η πιθανότητα να αποδεχθούν τον ισχυρισμό ότι αυτή είναι πραγματική. Εάν πάλι η οντότητα έχει κοινά χαρακτηριστικά με ό,τι τα ίδια γνωρίζουν για το τι είναι πραγματικότητα και τι φαντασία, τότε αυξάνεται η πιθανότητα να αποδεχθούν τον ισχυρισμό ότι αυτή είναι πραγματική.

Επομένως, τα ευρήματά μας δείχνουν ότι στην ηλικία των 5 ετών τα παιδιά δε χρη-

ομοιοποιούν ακόμη ως κριτήριο τον τομέα ειδημοσύνης των πληροφοριοδοτών, αλλά απαντούν με βάση τις δικές τους πεποιθήσεις σχετικά με τη φαντασία/πραγματικότητα. Η αλλαγή σε ό,τι αφορά την αξιοποίηση της κατανόησης του τομέα ειδημοσύνης διαφορετικών πληροφοριοδοτών συντελείται στην ηλικία των 6 ετών περίπου, οπότε τα παιδιά αρχίζουν να γίνονται πιο δεκτικά στο να παραμερίσουν τις πεποιθήσεις τους και να εμπιστευτούν τον ισχυρισμό του πληροφοριοδότη που είναι αυθεντία σε θέματα φαντασίας/πραγματικότητας. Το συμπέρασμα αυτό αντικρούει προηγούμενες έρευνες (βλ. Landrum et al., 2013. Lutz & Keil, 2002), οι οποίες έδειξαν ότι ήδη από την ηλικία των 5 ετών τα παιδιά κατανοούν και είναι σε θέση να διακρίνουν τον τομέα ειδημοσύνης δύο πληροφοριοδοτών και αξιοποιούν τη γνώση τους αυτή στις αποφάσεις τους για το ποιον πληροφοριοδότη θα εμπιστευτούν. Από την άλλη, όμως, είναι σε συμφωνία και ενισχύει τα αποτελέσματα των Lopez-Mobilia και Woolley (2016), οι οποίοι ομοίως με την παρούσα έρευνα έδειξαν ότι όταν η πληροφορία αφορά οντότητες της φαντασίας/πραγματικότητας, τα παιδιά αρχίζουν να λαμβάνουν υπόψη τον τομέα ειδημοσύνης των πληροφοριοδοτών από την ηλικία των 6 ετών περίπου.

Μεγάλος αριθμός ερευνών τα τελευταία χρόνια μελετά την επίδραση των χαρακτηριστικών του πληροφοριοδότη στη στάση των παιδιών απέναντι στις πληροφορίες που αυτός/ή τους δίνει (για επισκόπηση βλ. Harris, 2012). Κινούμενη σε αυτή την κατεύθυνση, η παρούσα έρευνα έδειξε ότι η στάση των παιδιών απέναντι στις πληροφορίες που τους δίνουν οι άλλοι είναι συνάρτηση της αναγνώρισης του τομέα ειδημοσύνης των πληροφοριοδοτών. Από την ηλικία των 6 ετών τα παιδιά αρχίζουν να κατανοούν τους τομείς στους οποίους κατέχουν γνώσεις διαφορετικοί ειδήμονες και είναι σε θέση να αξιοποιούν αυτή τους τη γνώση στις αποφάσεις τους για το ποιον πληροφοριοδότη θα εμπιστευτούν όταν μια πληροφορία αφορά τη διάκριση φαντασίας/πραγματικότητας. Ο σκεπτικισμός, που η παρούσα έρευνα έδειξε ότι χαρακτηρίζει τη σκέψη των 5-χρονων παιδιών, συνδέεται ενδεχομένως με την αδυναμία τους να παραμερίσουν τη γνώση ή τις πεποιθήσεις τους για τη φύση (φανταστική ή πραγματική) μιας οντότητας. Το εύρημα αυτό θυμίζει ευρήματα ερευνών στο πεδίο της θεωρίας του νου, τα οποία δείχνουν ότι τα μικρά παιδιά, έως και την ηλικία των 4 (ή 4 1/2 σε κάποιες έρευνες) ετών, δυσκολεύονται να παραμερίσουν τη γνώση που τα ίδια έχουν για την πραγματικότητα και να λάβουν υπόψη τις πεποιθήσεις των άλλων γι' αυτήν² (για επισκόπηση βλ. Wellman, Cross, & Watson, 2001). Ίσως στην

²Για παράδειγμα, ένα έργο που χρησιμοποιείται συνήθως για την αξιολόγηση της ικανότητας των παιδιών να κατανοούν τις ψευδείς πεποιθήσεις των άλλων είναι το έργο του "απροσδόκητου περιεχομένου" (Perner, Leekam, & Wimmer, 1987). Στο έργο αυτό οι ερευνητές δείχνουν στα παιδιά ένα κλειστό κουτί (π.χ., ένα κουτί από καραμέλες smarties) και τους ζητούν να μαντέψουν το περιεχόμενό του. Στη συνέχεια, ανοίγοντας το κουτί, τα παιδιά διαπιστώνουν ότι αυτό δεν περιέχει καραμέλες αλλά κάτι άλλο (π.χ., μολύβια). Οι ερευνητές ακολούθως

περίπτωση που ένα παιδί καλείται να υιοθετήσει έναν ισχυρισμό που αφορά τη διάκριση φαντασίας/πραγματικότητας, η δυσκολία να παραμερίσει τη δική του πεποίθηση για το τι ισχύει πραγματικά να γίνεται ακόμη μεγαλύτερη. Μελλοντικές έρευνες θα ήταν ενδιαφέρον να μελετήσουν εάν ο σκεπτικισμός των μικρών παιδιών απέναντι σε ισχυρισμούς άλλων για τη φαντασία/πραγματικότητα και η δυσκολία τους να παραμερίσουν τη γνώση τους για την πραγματικότητα στο πλαίσιο πειραματικών έργων που εξετάζουν τη θεωρία τους για το νου συσχετίζονται και, επιπλέον, αν ενδεχομένως οι δυσκολίες που χαρακτηρίζουν τη σκέψη των μικρών παιδιών στους δύο αυτούς τομείς είναι αποτέλεσμα ευρύτερων γνωστικών ή μεταγνωστικών περιορισμών.

ΒΙΒΛΙΟΓΡΑΦΙΑ

- Aguiar, N. R., Stoess, C. J., & Taylor, M. (2012). The development of children's ability to fill the gaps in their knowledge by consulting experts. *Child Development*, 83(4), 1368-1381.
- Bascandziev, I., & Harris, P. L. (2014). In beauty we trust: Children prefer information from more attractive informants. *British Journal of Developmental Psychology*, 32(1), 94-99.
- Bergstrom, B., Moehlmann, B., & Boyer, P. (2006). Extending the testimony problem: Evaluating the truth, scope, and source of cultural information. *Child Development*, 77(3), 531-538.
- Birch, S. A., Vauthier, S. A., & Bloom, P. (2008). Three- and four-year-olds spontaneously use others' past performance to guide their learning. *Cognition*, 107(3), 1018-1034.
- Boseovski, J. J., & Thurman, S. L. (2014). Evaluating and approaching a strange animal: Children's trust in informant testimony. *Child Development*, 85(2), 824-834.
- Clément, F., Koenig, M., & Harris, P. (2004). The ontogenesis of trust. *Mind & Language*, 19(4), 360-379.
- Corriveau, K., & Harris, P. L. (2010). Young children's trust in what other people say. In K. J. Rotenberg (Ed.), *Interpersonal trust during childhood and adolescence* (pp. 87-109). Cambridge, UK: Cambridge University Press.
- Dawkins, R. (1995). Putting away childish things. *Skeptical Inquirer*, 19, 31-36.
- Gilbert, D. T. (1991). How mental systems believe. *American Psychologist*, 46, 107-119.
- Harris, P. L. (2012). *Trusting what you're told: How children learn from others*. Cambridge, MA: Harvard University Press.

ζητούν από τα παιδιά να ανακαλέσουν τι είχαν πει, πριν ανοίξουν το κουτί, ότι αυτό περιέχει. Μέχρι και την ηλικία των 4 ετών (ή 4 1/2 σε κάποιες έρευνες), τα παιδιά παρασύρονται από τη γνώση τους για την πραγματικότητα και απαντούν λανθασμένα “μολύβια”, ενώ τα μεγαλύτερα παιδιά αναχαιτίζουν την επίδραση της πραγματικότητας και απαντούν σωστά “καρμέλες”.

- Harris, P. L., & Corriveau, K. H. (2011). Young children's selective trust in informants. *Philosophical Transactions of the Royal Society of London B: Biological Sciences*, 366(1567), 1179-1187.
- Koenig, M. A., Clément, F., & Harris, P. L. (2004). Trust in testimony: Children's use of true and false statements. *Psychological Science*, 15(10), 694-698.
- Koenig, M. A., & Echols, C. H. (2003). Infants' understanding of false labeling events: The referential roles of words and the speakers who use them. *Cognition*, 87(3), 179-208.
- Koenig M. A., & Harris, P. L. (2005). Preschoolers mistrust ignorant and inaccurate speakers. *Child Development*, 76(6), 1261-1277.
- Koenig, M. A., & Jaswal, V. K. (2011). Characterizing children's expectations about expertise and incompetence: Halo or pitchfork effects? *Child Development*, 82(5), 1634-1647.
- Landrum, A. R., Mills, C. M., & Johnston, A. M. (2013). When do children trust the expert? Benevolence information influences children's trust more than expertise. *Developmental Science*, 16(4), 622-638.
- Lane, J. D., & Harris, P. L. (2015). The roles of intuition and informants' expertise in children's epistemic trust. *Child Development*, 86(3), 919-926
- Li, Q. G., Heyman, G. D., Xu, F., & Lee, K. (2014). Young children's use of honesty as a basis for selective trust. *Journal of Experimental Child Psychology*, 117, 59-72.
- Lopez-Mobilia, G., & Woolley, J. D. (2016). Interactions between knowledge and testimony in children's reality-status judgments. *Journal of Cognition and Development*, 17(3), 486-504.
- Lunney, G. H. (1970). Using analysis of variance with a dichotomous dependent variable: An empirical study. *Journal of Educational Measurement*, 7, 263-269.
- Lutz, D. J., & Keil, F. C. (2002). Early understanding of the division of cognitive labor. *Child Development*, 73(4), 1073-1084.
- Mills, C. M. (2013). Knowing when to doubt: developing a critical stance when learning from others. *Developmental Psychology*, 49(3), 404.
- Perner, J., Leekam, S. R., & Wimmer, H. (1987). Three-year olds' difficulty with false belief: The case for a conceptual deficit. *British Journal of Developmental Psychology*, 5(2), 125-137.
- Piaget, J. (1930/1966). *The child's conception of physical causality*. London, UK: Routledge & Kegan Paul.
- Pillow, B. H. (1989). Early understanding of perception as a source of knowledge. *Journal of Experimental Child Psychology*, 47(1), 116-129.
- Pratt, C., & Bryant, P. (1990). Young children understand that looking leads to knowing (so long as they are looking into a single barrel). *Child Development*, 61(4), 973-982.
- Shenouda, C. K., & Danovitch, J. H. (2013). Does a male nurse know about football? American and Egyptian children's understanding of gender and expertise. *Journal of Cognition and Culture*, 13(3-4), 231-254.
- Sobel, D. M., & Corriveau, K. H. (2010). Children monitor individuals' expertise for word learning. *Child Development*, 81(2), 669-679.
- Tullos, A., & Woolley, J. D. (2009). The development of children's ability to use evidence to infer reality status. *Child Development*, 80(1), 101-114.

- Wellman, H. M., Cross, D., & Watson, J. (2001). Meta-analysis of theory-of-mind development: The truth about false belief. *Child Development, 72*(3), 655-684.
- Wimmer, H., Hogrefe, G. J., & Perner, J. (1988). Children's understanding of informational access as source of knowledge. *Child Development, 59*(2), 386-396.
- Wimmer, H., & Perner, J. (1983). Beliefs about beliefs: Representation and constraining function of wrong beliefs in young children's understanding of deception. *Cognition, 13*(1), 103-128.
- Woolley, J. D. (1997). Thinking about fantasy: Are children fundamentally different thinkers and believers from adults? *Child Development, 68*(6), 991-1011.
- Woolley, J. D., & Cornelius, C. A. (2013). Beliefs in magical beings and cultural myths. In M. Taylor (Ed.), *The Oxford handbook of the development of imagination* (pp. 61-73). Oxford, UK: Oxford University Press.
- Woolley, J. D., & Ghossainy, E. M. (2013). Revisiting the fantasy–reality distinction: Children as naïve skeptics. *Child Development, 84*(5), 1496-1510.

Λαμβάνουν τα παιδιά υπόψη την ειδημοσύνη των πληροφοριοδοτών...

81

ΠΑΡΑΡΤΗΜΑ 1. Περιγραφές ειδημόνων πληροφοριοδοτών

Ειδήμονας σε ΦΠ: “Αυτή εδώ είναι η Χριστίνα. Η Χριστίνα έχει διαβάσει πάρα πολλά βιβλία και η δουλειά της είναι να παρατηρεί και να βρίσκει τι είναι πραγματικό και τι φανταστικό. Η Χριστίνα, λοιπόν, ξέρει τι είναι πραγματικό, δηλαδή τι υπάρχει αληθινά, και τι είναι φανταστικό, δηλαδή τι δεν υπάρχει αληθινά”.

Ειδήμονας σε ΠΠ: “Αυτή είναι η Κωνσταντίνα. Η Κωνσταντίνα έχει διαβάσει πάρα πολλά βιβλία και η δουλειά της είναι να παρατηρεί και να βρίσκει τι είναι παλιό και τι καινούργιο. Η Κωνσταντίνα, λοιπόν, ξέρει τι είναι παλιό, δηλαδή τι υπήρχε στα παλιά χρόνια μόνο, και τι είναι καινούργιο, δηλαδή τι υπάρχει τώρα”.

DO CHILDREN MONITOR INFORMANTS' EXPERTISE WHEN THEY EVALUATE INFORMATION ABOUT IMAGINATION/REALITY?

Plousia Misailidi & Eleni Kikidou

University of Ioannina, Greece

Abstract: This study examined whether children use informants' domain of expertise to choose between conflicting claims concerning imagination and reality. Children aged 5, 6 and 7 years watched videos in which two informants –one who had expertise in imagination/reality matters and other who was expert in the past/present– made conflicting claims about the reality status of novel entities (animals and objects). Six- and 7-year-old children endorsed significantly more often the relevant (imagination/reality) expert's claims than the claims of the non-relevant expert. Children had more difficulty to endorse claims that an entity was real as opposed to claims that an entity was imaginary, but this differentiation decreased with age as they developed a firmer understanding of informants' different domains of expertise. The theoretical significance and implications of these findings are discussed.

Key words: Children, Domain of expertise, Imagination-reality, Informants, Trust

Address: Plousia Misailidi, Department of Primary School Education, University of Ioannina, 45110 Ioannina, Greece. Tel.: +30-26510-05662. E-mail: pmissaili@uoi.gr